

www.skuba.com.pt

COMO INSTALAR O PAVIMENTO SPC VINÍLICO SKUBA

SPC RIGID
UNICLIC®

SKUBA®

VINYL TIME RESISTANT

- ■
- ■
- ■
- ■
- ■
- ■
- ■
- ■
- ■
- ■
- ■
- ■
- ■

PREPARAÇÃO

pág. 2 - 4

INSTALAÇÃO

pág. 5 - 7

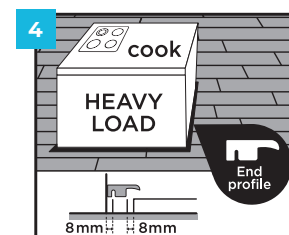
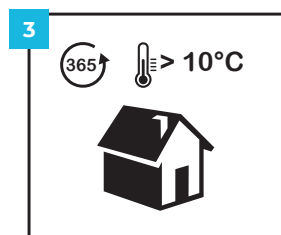
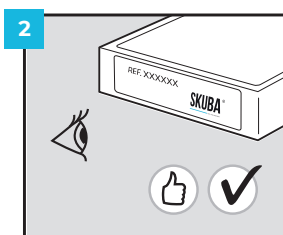
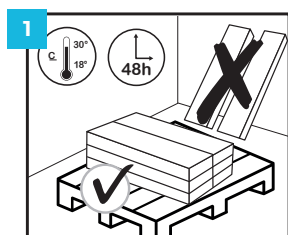
ACABAMENTO

pág. 8

MANUTENÇÃO

pág. 9





1 Armazene e transporte os pavimentos SPC vinílicos SKUBA sempre cuidadosamente para evitar deformações nas peças ou partir os encaixes. Armazene e transporte as caixas numa superfície plana em pilhas organizadas (preferencialmente uma palete). Nunca armazene as caixas na vertical ou em divisões abertas, húmidas ou empoeiradas. Não armazene as caixas em locais frios (<10 °C), muito quentes (> 35 °C) ou com humidade relativa superior a 65%. Os pavimentos SPC vinílicos SKUBA devem ser aclimatizados na divisão de instalação entre os 18-30 °C por um período mínimo de 48 horas antes da instalação. A temperatura da divisão e do pavimento deve ser mantida antes, durante e, no mínimo, por 24 horas após a instalação ser concluída. A instalação deve ser realizada entre os 18-30 °C.

2 Os pavimentos SPC vinílicos SKUBA podem ser adquiridos em diferentes referências. Certifique-se de que recebeu o pavimento que encomendou antes de iniciar a instalação. É recomendável guardar as etiquetas juntamente com o comprovativo de compra. É altamente aconselhável adquirir e guardar 2 a 3 caixas a mais da mesma referência para futuro, para reparação de algum imprevisto.

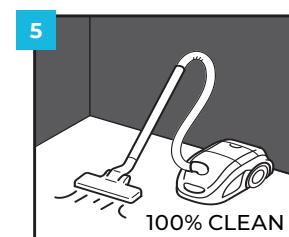
3 Os pavimentos SPC vinílicos SKUBA foram concebidos para instalações aquecidas de interior (> 10°C), preferencialmente a uma temperatura ambiente normal (= 18 - 25 °C). Os pavimentos SPC vinílicos SKUBA não podem ser instalados em espaços descobertos, saunas, solários, terraços, alpendres sazonais, embarcações ou em qualquer outra aplicação em ambiente descoberto.

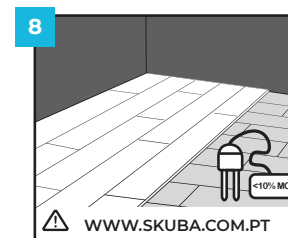
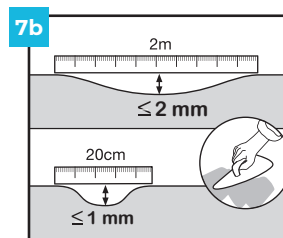
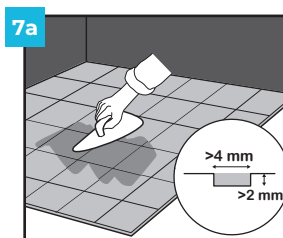
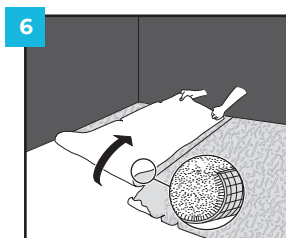
4 Nunca fixe ou bloqueie o pavimento. Se forem colocados objetos pesados/fixos (por exemplo, cozinha, ilha de cozinha, roupeiros e armários integrados, aduelas fixando o pavimento, perfis colados ao pavimento, lareiras e aparelhos de solo que emanem calor direto ao pavimento, entre outros) sobre o pavimento, estes atuam como uma parede.

- Os objetos pesados devem ser instalados em primeiro lugar e não devem ser colocados em cima do pavimento vinílico SPC da SKUBA.
- No caso de objetos pesados como lareiras ou fogões de sala que produzam calor diretamente para o pavimento, é recomendado instalar estes aparelhos, em primeiro lugar, em cima de uma placa de proteção (pedra por exemplo) e instalar o pavimento SPC vinílico SKUBA em volta dessa placa e respeitar os espaços livres de dilatação/contração presentes neste manual.

O pavimento SPC vinílico SKUBA deve ter capacidade para se movimentar perante dilatações/contrações em volta de paredes e qualquer objeto pesado/fixo para evitar junções abertas e régua separadas. O tamanho do espaço livre para a dilatação/contração deve ser respeitado em volta de todos os objetos pesados/fixos. Uma instalação flutuante deve permanecer SEMPRE flutuante! Se isto não for possível, utilize um vinílico colado.

5 Certifique-se de que o suporte onde o pavimento vai ser instalado está seco, plano, totalmente compacto, estável, limpo e livre de massa lubrificante e substâncias químicas. Se necessário, raspe e limpe adesivos antigos. Antes da instalação, remova cuidadosamente todos os resíduos (incluindo sedimentos, areias, pregos ou outros), varra e aspire. Repare imperfeições de superfície e fissuras. É recomendado remover rodapés antigos antes da instalação do pavimento. Após a instalação do pavimento, instalar novos rodapés.





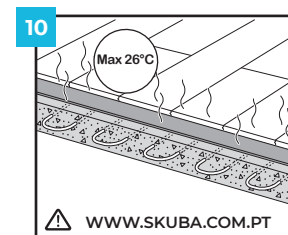
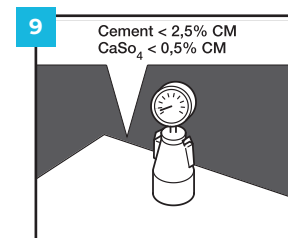
6 O tipo de suporte onde o pavimento irá ser instalado, a sua qualidade e a sua preparação têm uma grande influência no resultado final da instalação. Se o suporte não for adequado para a instalação do pavimento SPC vinílico SKUBA, devem ser tomadas ações necessárias para o efeito. Entre em contacto com o seu revendedor SKUBA, que terá todo o gosto em ajudá-lo. Esteja ciente de que a falta de solidez e o desnivelamento do suporte pode deixar marcas e criar danos no seu pavimento SPC vinílico SKUBA. O suporte deve estar sólido, bem fixo, estável e compacto. Remova os pavimentos macios existentes como alcatifa, feltros, vinil esponjoso, borracha, cortiça, pavimentos flutuantes laminados ou de madeira e pavimentos soltos.

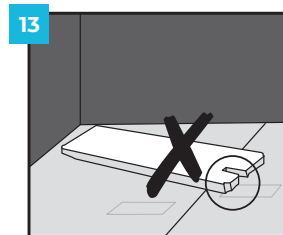
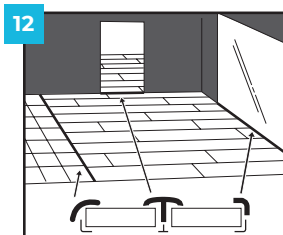
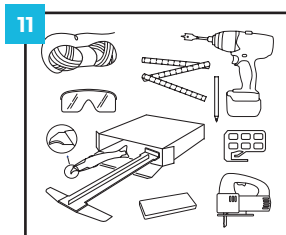
7 As juntas de cimento entre ladrilhos e outras de mais de 2 mm de profundidade e 4 mm de largura devem ser niveladas (7a). No caso do pavimento de encaixe SPC vinílico SKUBA: qualquer desnivelamento de mais de 1 mm superior a um comprimento de 20 cm deve ser nivelado (7b). O mesmo aplica-se a um desnivelamento superior a 2 mm ao longo de um comprimento de 2 m (7b). Deve lixar ou raspar os altos para os remover, até ter o suporte correto. Se for necessário um composto de nivelamento adequado ou autonivelamento, verifique se é necessário um primário ou selante em função do seu suporte existente.

8 Só é possível realizar uma instalação por cima de um suporte em madeira pregada se: houver ventilação constante entre os sarrafos e o suporte madeira e a sua humidade não ultrapassar 10%; não existir sinais de bolor e/ou infestação de insetos; não existir indícios de humidade antiga na madeira; o suporte de madeira estiver nivelado, sem fendas entre peças, devidamente fixo à estrutura de sarrafos, pregado ou aparafusado. Este procedimento deve realizar-se porque, com a passagem do tempo, a madeira irá apodrecer se a humidade estiver bloqueada pelo novo pavimento. Uma aplicação por cima de uma madeira colada existente, não é viável, sendo obrigatório a remoção do pavimento madeira existente.

9 A humidade do suporte deve ser inferior a 2,5% por cm/75% de humidade relativa (cimento) ou inferior a 0,5% por cm/50% de humidade relativa (anidrite - suporte). No caso de piso radiante, os resultados devem ser respetivamente 1,5% por cm/60% de humidade relativa e 0,3% por cm/40% de humidade relativa. Meça, registre e armazene sempre os resultados de humidade. Um piso novo de cimento deve secar pelo menos 1 semana por centímetro de espessura, até 4 cm. A espessura acima de 4 cm requer o dobro do tempo de secagem. Por exemplo, um suporte de cimento de 6 cm deve secar, no mínimo, 8 semanas.

10 Os sistemas de pavimento radiante (água/eletricidade) que estão embutidos no cimento podem ser utilizados com pavimentos SPC vinílicos SKUBA, se for possível, garantir uma temperatura de pavimento e ambiente constante no mínimo de 18 °C durante a aclimatização, instalação e 48 horas após a instalação. Por razões de saúde e segurança, e para evitar deformações no pavimento SPC vinílico SKUBA, é permitida uma temperatura máxima de superfície de 26 °C. Um pavimento SPC vinílico SKUBA não pode ser instalado diretamente por cima dos designados sistemas radiantes livremente colocados como folhas metalizadas elétricas, canos elétricos, etc.





11 São necessárias as seguintes ferramentas padrão: maço de borracha e respetiva peça de fecho, espaçadores de 8 mm, serra com lâminas para vinílicos (serra de recorte, serra circular de mão, serra de mão ou serra de corte transversal), máscara de proteção para a boca (para usar durante a serragem), fita métrica, óculos de segurança, corda fina, luvas e um lápis.

A utilização de acessórios que não os acessórios de vinílicos SKUBA (por exemplo, perfis e rodapés) podem comprometer os pormenores de acabamento e comportamento do seu novo pavimento. Nesses casos, a garantia fornecida pela SKUBA será nula. Por este motivo, aconselhamos a utilização apenas de acessórios SKUBA, que foram especialmente concebidos e testados para a utilização com o seu pavimento SPC vinílico SKUBA.

12 É necessário aplicar um perfil de transição em cada abertura de porta ou quando o tamanho máximo da divisão é excedido. Perfis de transição, terminais ou de desnível estão disponíveis para cada necessidade da instalação:

- Para divisões com sistema de aquecimento, ventilação e ar condicionado (18-25 °C), o tamanho máximo da divisão é 12 m x 12 m.
- Para uso residencial padrão (15-30 °C), o tamanho máximo da divisão é 10 m x 10 m.
- Para divisões com temperaturas mais extremas (10-40 °C), o tamanho máximo da divisão é 8 m x 8 m.

As juntas de controlo do suporte e juntas de dilatação da construção, devem ser transpostas para o pavimento SPC vinílico SKUBA, instalando um perfil nestes pontos.

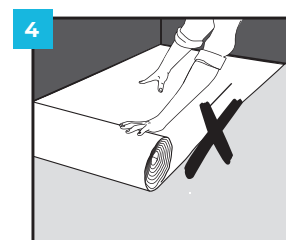
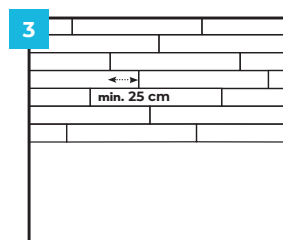
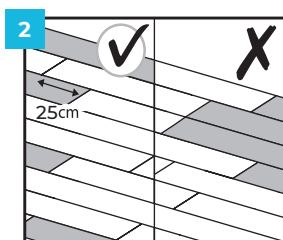
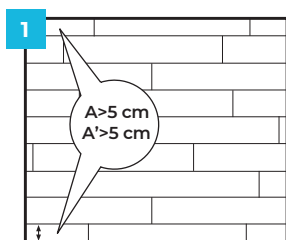
13 Verifique todas as peças antes e durante a instalação em ótimas condições de luz do dia e por baixo do ângulo da reflexão da luz. No caso de detetar alguma peça defeituosa interrompa a instalação e contate de imediato o seu revendedor SKUBA. Não avance com a instalação até obter novas indicações do seu revendedor SKUBA. Uma régua instalada é considerada como aceite e não pode ser reclamada ou devolvida.

Instruções de Instalação

INSTALAÇÃO

SKUBA®

VINYL TIME RESISTANT



1 Antes de começar, meça cuidadosamente o comprimento e a largura da divisão para planejar a disposição do pavimento. Desta forma, antes de iniciar a instalação, também irá garantir que as filas junto às paredes na longitudinal das peças de pavimento, não ficam demasiado estreitas, com menos de 5 cm.

Para um equilíbrio do pavimento a aplicar, deverá ficar nos dois lados opostos com mais de 5 cm de largura em cada peça. Após definir essa medição, poderá passar ao passo seguinte.

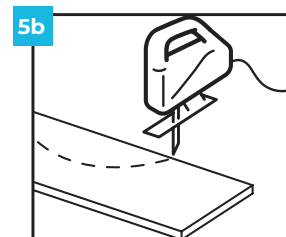
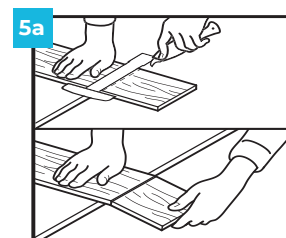
2 Durante a instalação, certifique-se adequadamente de que mistura as peças do pavimento (e caixas do pavimento) para que não existam demasiadas peças idênticas, mais claras ou escuras ao lado umas das outras. Para obter o melhor efeito visual, recomenda-se instalar as peças na direção da parede mais comprida e/ou paralela à incidência da luz. Certifique-se de que as uniões dos topos das peças nunca estão em linha em 2 filas sucessivas, e garantem um afastamento de pelo menos 25 cm de uma fila para a outra. Para um aspeto natural e uma melhor força mecânica, não recomendamos uma instalação das peças num padrão constante, mas sim numa formação aleatória.

3 Instale as peças de SPC vinílico SKUBA num padrão aleatório, com pelo menos 25 cm de distância entre topos de filas diferentes.

4 Nunca instale outra tela ou sub-base antes da aplicação do pavimento SPC vinílico SKUBA, seja qual for o motivo. O seu novo pavimento SKUBA já possui uma tela técnica acústica e térmica integrada na própria peça. A instalação de outra tela ou sub-base (cortiça, manta, outra) irá provocar danos irreparáveis nos encaixes e na estabilidade do pavimento. Nesses casos, a garantia fornecida pela SKUBA será nula.

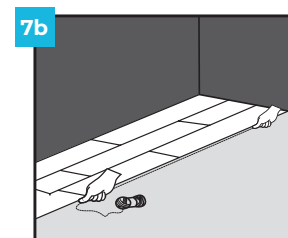
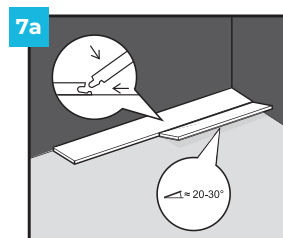
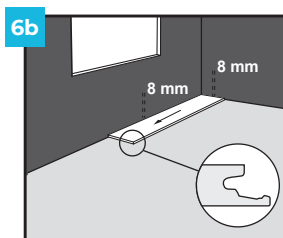
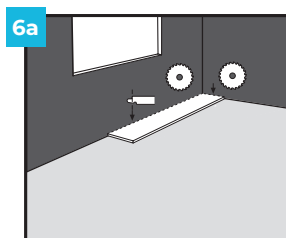
Para casos em que é necessário aumentar a cota do suporte, aplique um composto de nivelamento adequado ou autonivelamento, e verifique se é necessário um primário ou selante em função do seu suporte existente, até alcançar a altura desejada.

5 Para encurtar o comprimento da peça com um corte reto, pode cortar o pavimento SPC vinílico SKUBA com o lado de decoração virado para cima, utilizando uma faca de corte de vinil côncava especial. Desenhe uma linha reta que irá cortar e utilize a faca para fazer um corte firme na superfície. Nunca é necessário cortar completamente através da peça. Em seguida, parta a peça com as duas mãos (5a) utilizando um apoio na zona de corte. Para quaisquer outros cortes, é necessário serrar as peças (5b). Consoante o tipo de serra, posicione a sua peça com o lado de decoração virado para cima ou virado para baixo. Antes de fazer o corte, faça um teste de corte com uma sobra de uma peça para determinar como é possível obter o corte mais limpo (lado de decoração virado para cima ou virado para baixo). O corte dependerá da sua serra.



Instruções de Instalação

INSTALAÇÃO

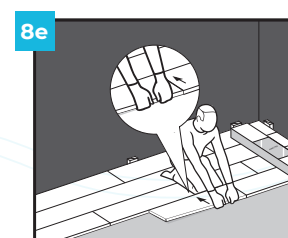
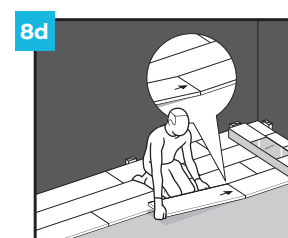
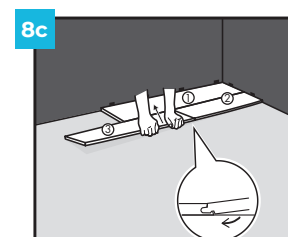
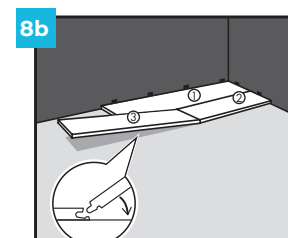
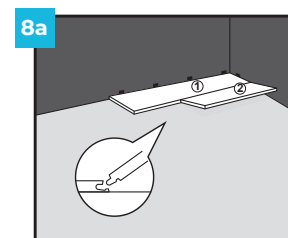


6 Com o encaixe do pavimento SPC vinílico SKUBA, pode escolher onde começar no pavimento. Pense sobre qual será a melhor forma de instalar o pavimento. Iremos demonstrar a instalação do pavimento SKUBA para destros, da esquerda para a direita (do ponto de vista dianteiro). Graças ao sistema de encaixe Uniclic®, pode trabalhar em qualquer direção.

Comece pela primeira peça que será instalada no canto. Feitas as medições prévias, remova o perfil de encaixe no lado longo e curto da peça, serrando-a (6a). Para as outras peças da primeira fila (não no canto), remova o perfil de encaixe no lado longo que estará adjacente à parede. O perfil de encaixe dos lados das peças que estejam adjacentes à parede devem ser removidos, para assegurar que a junta de dilatação é suficiente. Todos os restantes perfis de encaixe mantêm-se, para poder unir as peças (6b).

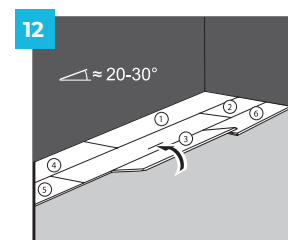
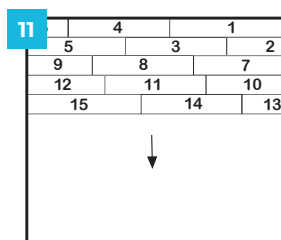
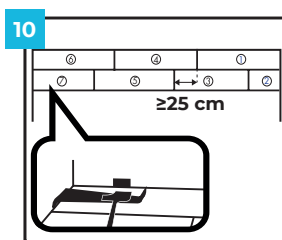
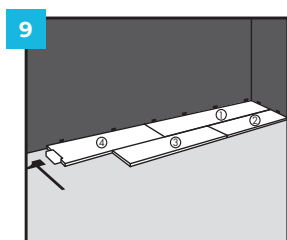
7 Para tornar o início da instalação mais fácil, instale as primeiras três filas longe da parede, para que se consiga posicionar sobre as peças durante a montagem. Em seguida, coloque as primeiras três filas na posição pretendida junto à parede com espaçadores de distância no devido lugar. Segure uma corda fina ao longo das peças instaladas para verificar e ajustar a linearidade das primeiras três filas. Recomenda-se a realização de verificações adicionais de linearidade para confirmar a mesma durante a instalação. Lembre-se de usar os espaçadores de distância para a junta de dilatação de 8 mm ao longo do perímetro, sem exceção.

8 O sistema Uniclic® é único porque pode instalar as peças de duas formas diferentes. Método A (ângulo a ângulo): primeiro, rode o lado curto da peça a instalar na direção do lado curto da peça já instalada, recorrendo ao princípio de ângulo. Em seguida, levante a peça recém-instalada até um ângulo de 20-30°. Este processo também irá levantar as peças anteriormente instaladas na mesma fila porque os seus lados curtos já estão interligados. Agora, coloque AMBAS as mãos junto à união, conforme é mostrado na figura, e puxe o lado comprido da peça na sua direção. Os painéis irão agora encaixar-se. Pode introduzir a ponta na ranhura ou a ranhura na ponta. O método de ponta na ranhura é a forma mais comum e mais fácil.



Instruções de Instalação

INSTALAÇÃO



9 Método B (união): com Uniclic®, pode também juntar os painéis ao unir as peças, eliminando a necessidade de as levantar. Este método requer a utilização do bloco de união Uniclic® especial. Os painéis não devem ser unidos com um único movimento. Para evitar danificar os painéis, deve uni-los gradualmente com o bloco de união. Pode criar um ângulo no lado curto ou comprido da peça em primeiro lugar e, em seguida, unir ao outro lado.

10 Onde for demasiado difícil instalar os painéis Uniclic® com o bloco de união (p. ex. contra a parede), pode uni-las com a barra de fecho e um maço de borracha.

11 Continue a instalação desta forma, fila a fila, até ao fim da divisão. A forma mais fácil de trabalhar é sentar-se nos painéis já instalados.

12 Após a instalação de cada painel e antes de continuar com o próximo, verifique cada união do lado curto e do lado comprido para se certificar de que não existem diferenças de altura nem aberturas. Mantenha sempre limpo o seu ambiente de trabalho, para que impurezas não danifiquem o encaixe entre peças, ou fiquem por baixo do pavimento instalado.

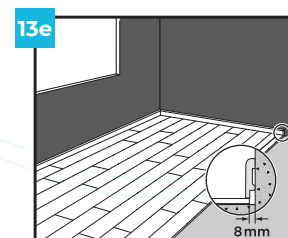
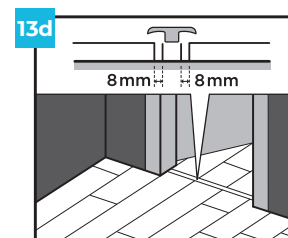
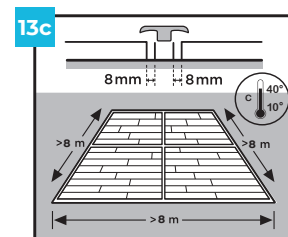
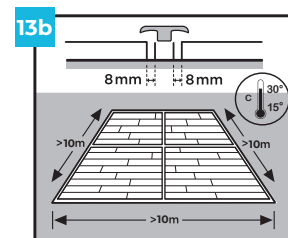
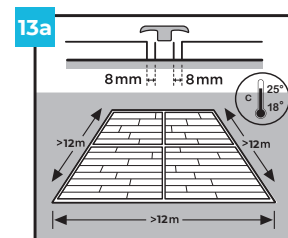
13 A temperatura da divisão varia continuamente. Como tal, é essencial que haja espaço para o pavimento se expandir e contrair. Por esta razão, certifique-se de que deixa uma junta de dilatação com o mínimo de 8 mm em todos os lados do pavimento sem exceção, à volta de tubos, limites e sob as ombreiras/aduelas das portas (13d). As juntas de dilatação podem ter um rodapé/perfil que é ligado às paredes (13e). É obrigatório que haja uma junta de dilatação entre diferentes divisões sob a porta (13d). A utilização de um perfil de transição ou de desnível é também obrigatória.

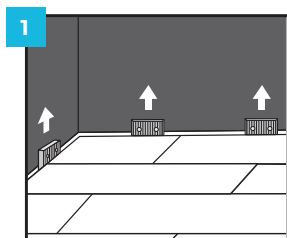
13a - Para divisões com sistema de aquecimento, ventilação e ar condicionado (18-25 °C), o tamanho máximo da divisão é 12 m x 12 m.

13b - Para uso residencial padrão (15-30 °C), o tamanho máximo da divisão é 10 m x 10 m.

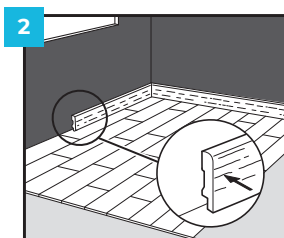
13c - Para divisões com temperaturas mais extremas (10-40 °C), o tamanho máximo da divisão é 8 m x 8 m.

Divisões maiores requerem perfis de transição e juntas de dilatação adicionais. Nos casos em que tal não é respeitado, a garantia fornecida pela SKUBA será nula.





1 Remova todos os espaçadores.



2 Inspeção a superfície final do pavimento instalado. Instale rodapés SKUBA contra a parede, mas nunca aperte o rodapé contra o pavimento, apenas faça pousar o rodapé, fixando-o à parede. Este método permite que o pavimento se expanda e/ou contraia sob o rodapé.

Nunca encha ou cubra as juntas de dilatação de 8 mm com silicone ou outro produto. Em caso de sujidade aspire e limpe este espaço de dilatação. É fundamental que este fique livre e desimpedido em todo o perímetro. Nos casos em que tal não suceda, a garantia fornecida pela SKUBA será nula.

3 Quando o novo pavimento atinge um limite ou uma porta, recomendamos diminuir as estruturas das ombreiras/aduelas das portas, para que nunca fiquem a pressionar o pavimento. Para assegurar o corte correto, coloque um corte de peça e coloque-a no piso, para fazer altura até à estrutura da porta. Isto garante que o corte será feito à altura correta. Em seguida, coloque uma serra de mão, na horizontal, contra a peça e simplesmente corte pela estrutura. Remova a peça cortada e aspire quaisquer resíduos. Instale a peça no lado comprido, mantendo o lado curto perto da moldagem diminuída. Em seguida, deslize a peça por baixo do corte inferior na direção da peça já instalada, de modo a ser possível fechar a junção de extremidade do lado curto. Use a barra de fecho e/ou o bloco de união para garantir uma firmeza absoluta na junção do lado comprido e do lado curto.

4 Ao serrar os painéis, certifique-se de que a junta de dilatação por baixo da porta é de 8 mm (4a). Se não conseguir levantar o painel (p. ex., por baixo de radiadores), use o bloco de união ou a barra de fecho para unir as peças (4b).

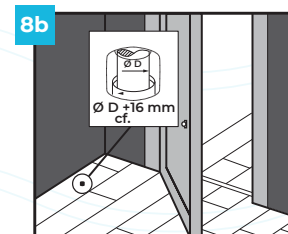
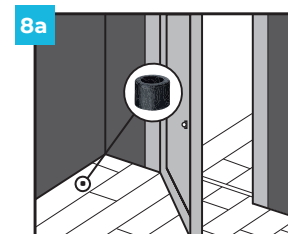
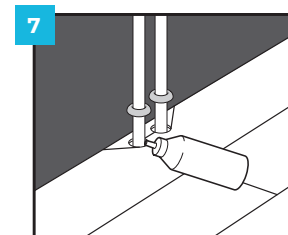
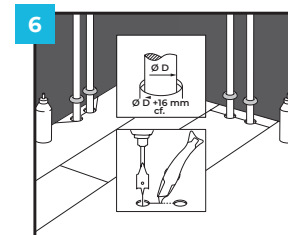
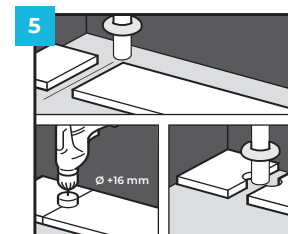
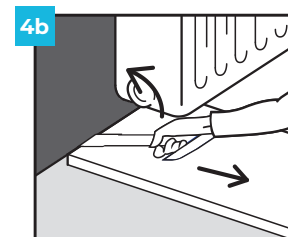
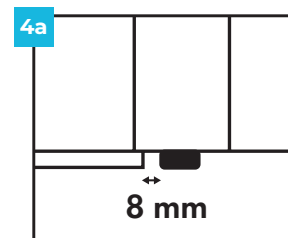
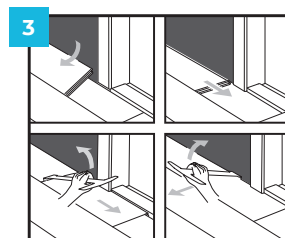
5 Nas filas em que existam tubos ao chão, certifique-se de que o tubo se encontra exatamente alinhado com o lado curto das duas régua. Use uma broca com o mesmo diâmetro do tubo mais 16 mm correspondentes aos 8 mm perimetrais. Encaixe as peças pelo lado curto e faça um furo centrado na união entre as duas peças. Agora, pode instalar as peças, encaixando-as.

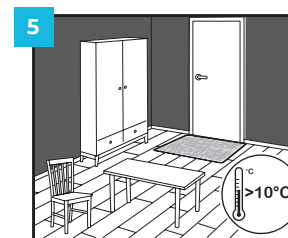
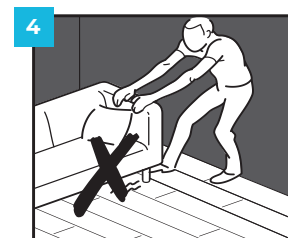
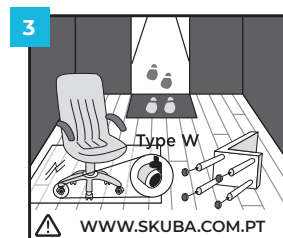
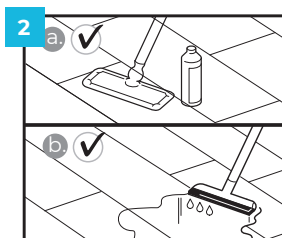
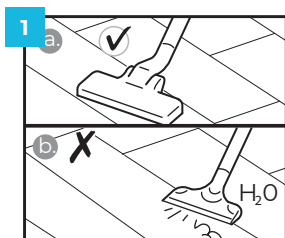
6 No caso de um tubo duplo, faça um furo em cada um dos pontos marcados que é equivalente ao diâmetro dos tubos mais 16 mm. Se localizado no lado comprido da peça, faça um corte de 45 graus desde cada furo até à extremidade da peça.

7 Em seguida, com uma cola de PVC adequada ao longo das extremidades cortadas da peça que cortou, cole a pequena peça no lugar. Sendo esta ação uma exceção, por se tratar de uma pequena peça junto a parede, certifique-se de que não existe cola entre a pequena peça cortada e o suporte. Para um acabamento perfeito à volta dos tubos, use uma tampa para tubos.

8 No caso da aplicação de batentes de porta, poderá colar o batente ao pavimento, mas nunca na zona do encaixe entre peças (8a).

No caso de fixar o batente com parafuso, faça um corte no pavimento com uma broca craniana, deixando folga de dilatação de 8mm em volta do parafuso. A peça de batente deverá ter dimensão suficiente para cobrir esta folga perimental (8b).





1 Pode caminhar imediatamente no seu pavimento SPC vinílico SKUBA após a instalação. É permitido utilizar um aspirador com extremidades e rodas macias no seu novo pavimento SKUBA, ou um robot exclusivamente na função aspiração. A utilização de um dispositivo de limpeza a vapor é proibida. Nesses casos, a garantia fornecida pela SKUBA será nula.

2 a. O seu pavimento SPC vinílico SKUBA pode ser limpo com uma esfregona húmida, sendo recomendável a ventilação do espaço na limpeza, para aumentar o processo de evaporação e melhorar a qualidade do ar. Utilize um produto de manutenção especificamente desenvolvido para manter o seu novo pavimento de vinílico em excelentes condições. Consulte o seu revendedor SKUBA sobre qual o produto adequado. Nunca utilize detergentes de sabão natural, uma vez que tal irá deixar uma camada pegajosa na superfície que irá acumular pó e sujidade e será difícil de remover. O mesmo se aplica a agentes de limpeza com partículas abrasivas, uma vez que estas podem eliminar o brilho da superfície. É sempre importante não utilizar em excesso nenhum agente de limpeza, uma vez que isto leva a uma acumulação de agente de limpeza curado que é difícil de remover.

b. Remova de imediatamente do pavimento os líquidos derramados. No caso de uso de tapetes no WC (tapete de saída de banho) e cozinhas (tapete de zona de lavatório), e sempre que os mesmos se encontrem molhados, após utilização, levante-os do contacto com o pavimento, e coloque-os a secar. Não deixe tapetes molhados a secar em cima do pavimento.

3 Proteja sempre a mobília e as pernas das cadeiras com feltros macios. Pés metálicos, pontiagudos ou com base em PVC rígido ou borracha, podem danificar o pavimento, desde que mal protegidos. Verifique assiduamente se as proteções de feltro cumprem a sua função de proteção. Em caso de uso de cadeiras de escritório, use rodízios de classificação Tipo W (não use nunca PVC, Nylon ou PE Polietileno), e assentos com rodas macias que sejam adequadas para pavimento vinílico e use adicionalmente uma película de proteção transparente de secretária, por baixo deste tipo de cadeira com mobilidade por via de rodízios. Consulte o seu revendedor SKUBA para aquisição, em desta película de proteção. Coloque tapetes que não sejam de borracha em todas as entradas de ligação ao exterior para impedir que a sujidade, areia e terra sejam transferidas para o pavimento. Isto irá reduzir os danos, a necessidade de manutenção e prolongar a vida útil do seu pavimento. Tenha em atenção que o contacto prolongado com alguns tipos de borracha pode causar uma mancha permanente. Não permita que cigarros, fósforos ou outros itens muitos quentes entrem em contacto com o pavimento, uma vez que isto pode causar danos permanentes.

4 Nunca arraste objetos pesados ou mobília (sofás e outros) pelo pavimento. Em vez disso, levante, desloque e volte a posar os objetos pesados no local desejado. Certifique-se de que os pés de mobília têm uma grande superfície de pavimento e que dispõem de protetores de pavimento que não deixam manchas. Quanto mais altos e/ou mais largos os pés de mobília forem, melhor é a distribuição do peso no pavimento e menor é a probabilidade de danificarem o pavimento.

5 Assegure que as condições climáticas no interior são sempre mantidas segundo o indicado e, de preferência, entre os 18 - 25 °C.